

L'APARADOR

Museu Abelló, Mollet del Vallès

# **d' enamorar-se així, d'equivocar-se així, d'exposar-se així,<sup>1</sup>**

Cicle a cura d'Experimentem amb l'ART,  
amb Dolors Juarez, Judit Onsès i Isaac Sanjuan

de febrer de 2017 a juny de 2018

**DOSSIER DE PREMSA**

El cicle expositiu que l'entitat educativa Experimentem amb l'ART proposa per a L'Aparador del Museu Abelló de Mollet parteix de la idea de posar al centre l'educació. Ho fa des de la pregunta "Com tractar el tema de l'educació en un programa comissarial de forma intrínseca a ell?". Per tant, l'objectiu és que l'educació es converteixi en l'eix del cicle comissarial, que presentarà a L'Aparador quatre propostes expositives diferents, més una cinquena transversal centrada en la mediació i una acció que obrirà el cicle el dia de la seva presentació. A partir d'aquí, amb un seguit de propostes concretes com tallers i activitats, es buscarà dialogar amb el context tant del museu com de la ciutat, des dels agents directament implicats fins a la ciutadania en el seu conjunt.

**d' enamorar-se així, d' equivocar-se així, d' exposar-se així<sup>1</sup>,**

d' enamorar-se així

El cicle expositiu que proposem per a l'Aparador del Museu Abelló de Mollet parteix de la idea de posar al centre l'educació. Així, comencem plantejant el cicle amb una pregunta: com interrogar un programa comissarial des d'una mirada educativa? Com considerar i abordar l'educació en un programa comissarial, no com una pràctica subordinada sinó com a eix vertebrador?

En incloure allò que és educatiu des del principi, volem posar èmfasi en les persones, en els cossos que hi prendran part, en els afectes i emocions que seran motor dels processos i decisions que s'hi prenguin. Perquè l'art no es fa sol ni sense motiu; l'art el fan les persones per a les persones, en constant qüestionament del subjecte i la seva realitat.

d' equivocar-se així

L'Aparador no és un espai d'exposició, no és un lloc fix ni de projecció unidireccional. És un espai amb velocitats i moviments, que s'expandeix i s'arronsa segons les necessitats del moment, que s'actualitza amb el ritme dels diferents processos que s'hi engeguen, que es connecta i es desconnecta de les diverses propostes expositives, que dialoga amb altres indrets de la ciutat i del museu, amb les persones que hi passen, amb les persones que hi intervenen, amb les persones que hi actuen des de la distància.

Pensar l'Aparador com a quelcom viu i en constant canvi. Un espai que es posa en joc de diferents maneres i amb diferents mirades, per visibilitzar la complexitat cultural, de les pràctiques quotidianes, d'allò que sovint naturalitzem sense interrogar-nos per les decisions i motius originals. Un espai d'assaig i diàleg, d'errors i incerteses, on els límits es converteixin en reptes educatius, en condicions per anar més enllà del que coneixem o donem per fet.

d' exposar-se així

Desplaçar la idea d'exposició com a fenomen artístic per situar-la des d'allò que és educatiu, involucrant-hi de manera més conscient i visible els agents implicats. L'aparador com el mostrar-se, espectacularitzar-se, enunciar-se, com a altaveu social, membrana cultural, diàspora on hi pot caber la reflexió, la vulnerabilitat del ser: som subjectes en l'esdevenir, subjectes en constant situació de canvi precisament perquè ens exposem.

L'exposició no com a final de trajecte, sinó com a meandre en el camí. Per això, el cicle es desplega en cinc línies de fuga (LF). La línia de fuga com a projecció de futuribles, línies que marquen direccions però no

---

1 Acció artística de Jordi Boldú a partir de dos versos lliures i robats a l'Enric Casasses, del llibre D'equivocar-se així (Barcelona: Ed.62/Empúries,1997). La proposta consta de la producció d'un adhesiu i la seva escampada per l'espai públic, i també els espais íntims, de Mollet i més enllà. Alhora actua com a títol del cicle.

sentits, línies abstractes o de desterritorialització que canvien de naturalesa en connectar-se amb altres línies<sup>2</sup>. Línies d'intencions cap a escletxes del món cultural. Cinc línies d'accions-intervencions, on cada línia ens ajuda a desplegar una dimensió de l'esdeveniment cultural, a interrogar-nos des de posicions diferents sobre el fet artístic, sobre els processos i sobre com la vinculació o participació de diferents persones el van transformant.

Ens hi acompanyeu?

---

<sup>2</sup> Deleuze, Gilles i Guattari, Félix (2004). Mil mesetas. Capitalismo y esquizofrenia (6a ed. en castellà; trad. José Vázquez Pérez en col·laboració amb Umbelina Larraceleta de l'edició en francès 1980). València: Pre-Textos.

**Experimentem amb l'ART** és una entitat educativa que treballa a partir de l'art contemporani i els processos creatius entesos com a eina per fomentar la capacitat crítica i creativa de les persones. L'activitat principal de l'entitat és la conceptualització i realització de projectes artisticoeducatius diversos, així com la gestió de l'Espai EART, un espai plurifuncional que obre nous camins en la recerca i l'experimentació de diversos vessants del món de l'art i l'educació. Al llarg dels anys ha desenvolupat projectes educatius en museus i sales d'exposicions, disseny de material educatiu, cursos de formació per a educadors, organització de jornades de reflexió i debat, tallers i activitats específiques, i projectes expositius.

[www.experimentem.org](http://www.experimentem.org)

[www.activitatsdart.org](http://www.activitatsdart.org)

### Dolors Juarez

Doctora en Belles Arts, Llicenciada en Belles Arts i postgraduada en Museus i Educació per la Universitat de Barcelona. La seva tesi doctoral, defensada el 2005, estudia els processos de formació de la cultura artística a l'àmbit local. Des del 1997 treballa en diversos projectes culturals i interdisciplinaris, que entrellacen diferents camps d'acció com la recerca, l'educació, la creació, el comissariat, la gestió i la producció artística. Ha realitzat projectes artístics, educatius i participatius desenvolupant diverses tasques (gestió i coordinació de projectes; comissariat, coordinació i muntatge d'exposicions; disseny d'activitats i programes; direcció de jornades i cursos; etc.). També ha exercit com a educadora a diverses propostes artístiques i de mediació cultural. Actualment és co-directora d'Experimentem amb l'ART, on treballa en diferents projectes artisticoeducatius vinculats a l'espai EART i altres projectes externs. Dels seus projectes destacar: "Empelts socials o altres interseccions entre l'art i l'esfera pública" amb Experimentem amb l'ART, Can Palauet (Mataró, 2006). Entre el 2005 i 2007 va ser membre de l'equip de treball del projecte "El Camp de la Bota" impulsat per l'artista Francesc Abad, que va itinerar per onze ciutats, entre elles Mollet del Vallès, en col·laboració amb la Diputació de Barcelona, l'Ajuntament del Prat i els altres ajuntaments que van acollir l'exposició. Recentment ha desenvolupat amb Experimentem amb l'ART / Anna Majó, Judit Onsès i Isaac Sanjuan, "Fissures Institucionals des de l'obertura", una proposta d'investigació dins del projecte internacional Performing the Museum, que vinculava l'Escola Dovella i la Fundació Antoni Tàpies (2015-2016).

### Judit Onsès

Llicenciada en Arquitectura Superior a la Universitat Politècnica de Catalunya (UPC) i en Belles Arts a la Universitat de Barcelona (UB). Màster en Arts Visuals i educació: un enfocament construccionista a la Universitat de Barcelona (UB). Actualment és investigadora predoctoral en el Departament de Didàctica i Organització Educativa de la Universitat de Barcelona, on combina els seus estudis en el programa de doctorat Arts i Educació amb docència a la Facultat d'Educació de la Universitat de Barcelona i projectes externs que transiten entre l'art, l'educació i els espais pedagògics. Convocatòries de projectes artístics: Art Jove 2015 de la Sala d'Art Jove en la menció de projecte educatiu, junt amb Àngel Garau i Carlos Canales; PIPA 2015, del programa l'Aula al Pati del Centre d'Art Lo Pati, junt amb Mercè Ubalde. Col·laboracions: Experimentem amb l'ART: Art en trànsit (2015-2016), Fissures Institucionals des de l'obertura (2015-2016); UNZIP 2016, Escola d'Arts del Prat de Llobregat: Equip de mediació, junt amb Àngel Garau i Carlos Canales (2016); Sala d'Art Jove: Conceptualització i producció dels casals d'Estiu del MNAC, junt amb Irati Irulegi i Sergi Selvas (2016).

## **Isaac Sanjuan Pérez**

Vendrell, 1982. Ha treballat com educador i coordinador d'activitats de lleure i en l'àmbit social. L'any 2007 s'incorpora a l'associació Experimentem amb l'ART com educador i més tard en tasques de coordinació i conceptualització de projectes. Ha dissenyat i realitzat els projectes educatius "Mirant des de fora" i "Espai íntims" de la Fundació Art Aids així com els projectes "Espai propi" pel Museu Picasso i "Zona Límit". Apart coordina i participa en la conceptualització de projectes vinculats a la Fundació Miró i a les propostes educatives del MACBA en família per infants entre 1 i 5 anys. Tots aquests projectes, pretenen experimentar amb nous models de relació i desplaçament entre l'educació i la creació contemporània posant en joc diversos espais (territori, museu, escola etc.) i diversos agents (educadors, artistes, comissaris, professors, famílies etc.). Llicenciat en Belles Arts per la UB. Va cursar el 2012/13 el programa d'estudis d'A\*DESK. Té, a més, diversos estudis musicals i ha format part de diverses formacions musicals d'estil i àmbits diversos.

El cicle s'estructura en cinc línies de fuga (LF), cadascuna a càrrec d'un artista o col·lectiu:

## LF0/ Jordi Boldú

d'enamorar-se així,  
d'equivocar-se així,  
d'exposar-se així,

## LF1/ Espai en Blanc

El nostres pressentiments són veritat

<http://espaienblanc.net/>

## LF2/ Jordi Ferreiro

Traspàs

<http://jordiferreiro.info/>

## LF3/ Raquel Frieria

Què passaria si la gran odalisca pintés la dona d'Ingres?

<http://www.raquelfrieria.net/>

## LF4/ Mixité

## LF5/ Arte Factum

Aparador(s): Una exposició d'espais

<https://artefactumm.wordpress.com/arte-factum/>

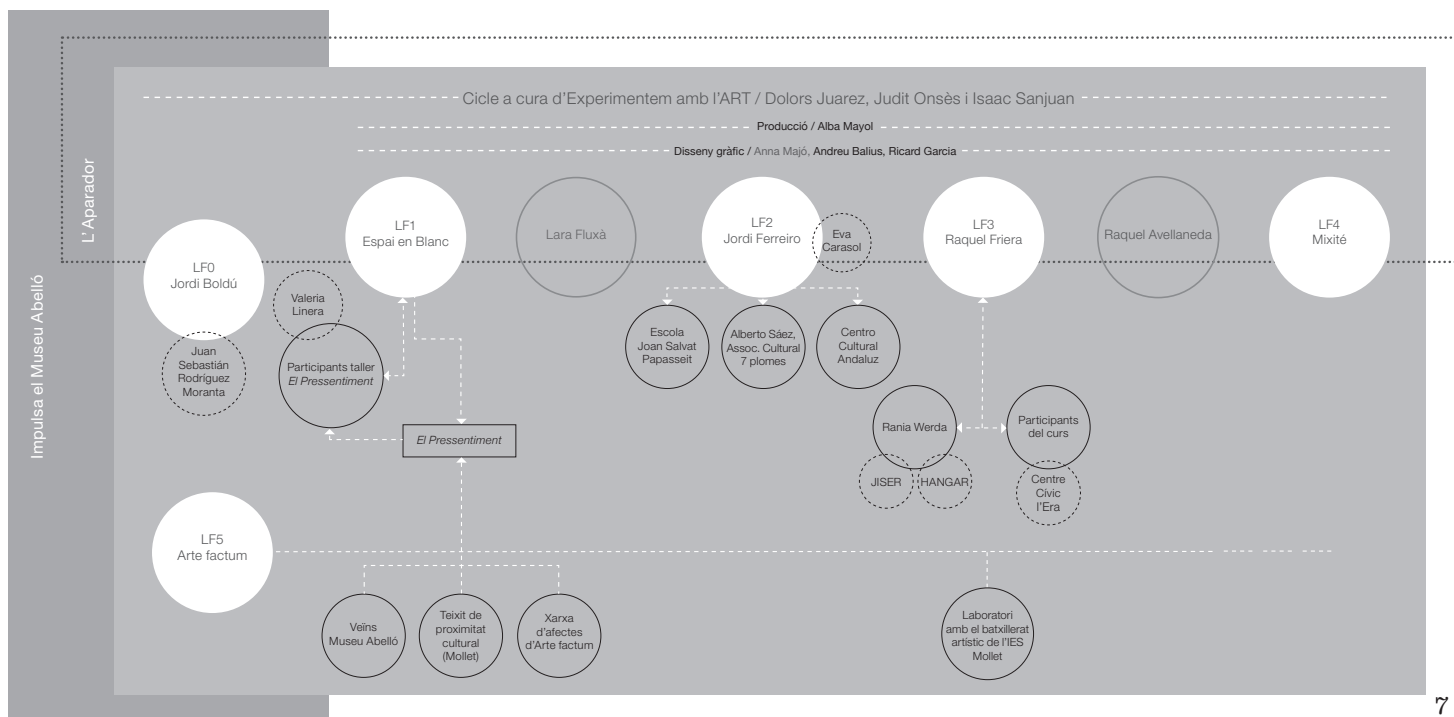
## Lara Fluxà

El projecte *Estació Temporal de Rec* de Lara Fluxà s'anul·la per renúncia de l'artista.

## Raquel Avellaneda

La participació de Raquel Avellaneda s'anul·la per renúncia de l'artista.

## MAPA D'AGENTS IMPLICATS



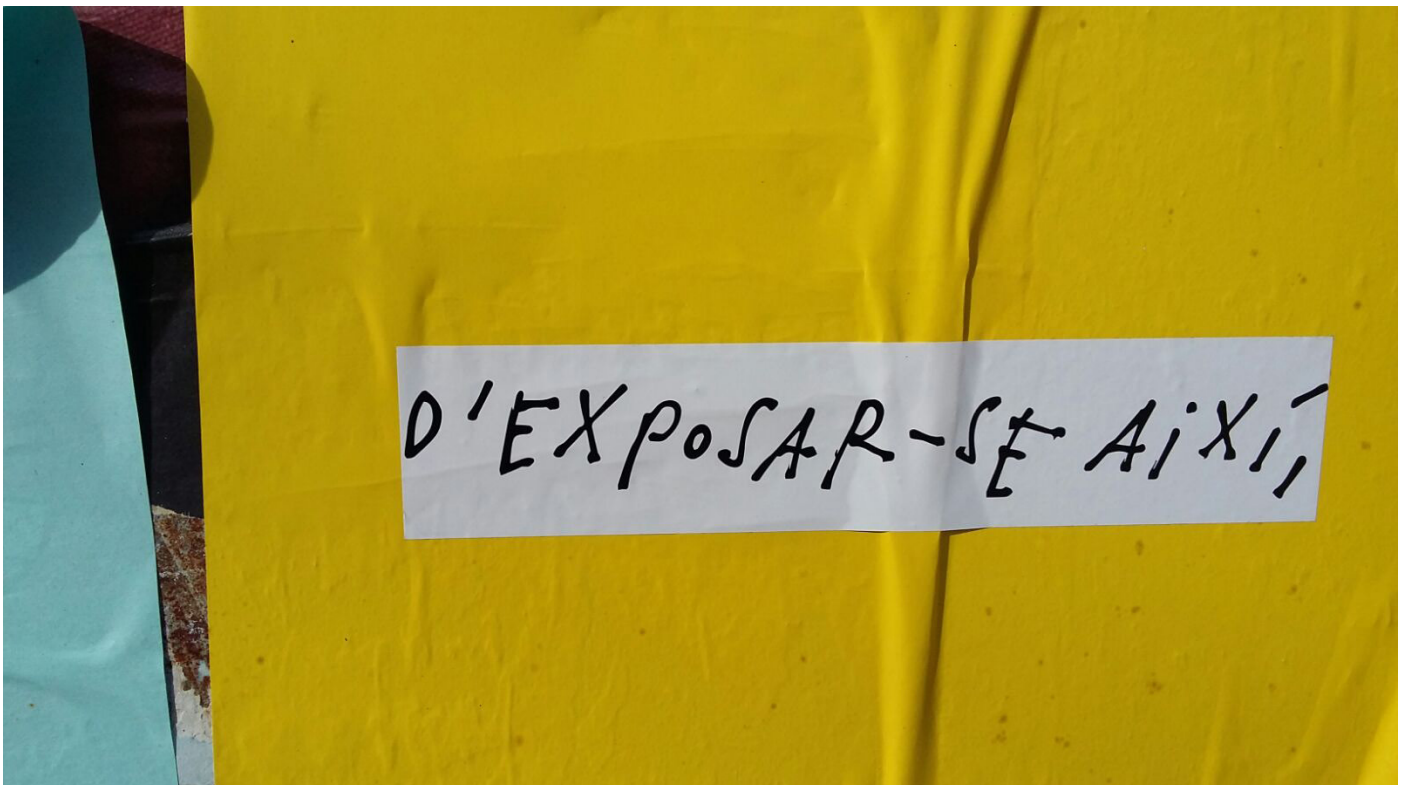
d'enamorar-se així,  
d'equivocar-se així,  
d'exposar-se així,

Acció artística de Jordi Boldú a partir de dos versos lliures i robats a l'Enric Casasses, del llibre D'equivocar-se així (Barcelona: Ed.62/Empúries, 1997). La proposta consta de la producció d'un adhesiu i la seva escampada per l'espai públic, i també els espais íntims, de Mollet i més enllà. Alhora actua com a títol del cicle.

dissabte 4 de febrer de 2017 a les 18h, al Museu Abelló. Mollet del Vallès.

Disig d'hivern amb 888 caràcters

Dedicar tot el nou hivern a escampar tres versos lliures, robats i guixats\* amb lletra viva. Tot des de Mollet, per uns instants, centre del món. I tot amb la idea i l'acció de prendre el carrer d'una altra manera. El fred i la llum que s'obren després d'aquest 21/D conviden a fer servir les paraules i els seus moviments d'una altra manera (oh, somni de la república). No més eslògans, no més frases buides, no més paraules sense moviment. Només preguntes que s'escampen més que mai: És possible d'imaginar una altra política? I convocar els tantes a l'altra banda de la pantalla? I estimar-nos sense mediadors? I fer de la reflexió una acció quotidiana? I del conflicte una oportunitat? I... Disig de deixar de fer per tornar a fer també d'una altra manera i, mentre no sabem ni sabrem on aniran a parar els tres versos, desitjarem tornar-nos a enamorar i a equivocar i a exposar així,





## **Jordi Boldú**

Riudebitlles, 1972. Treballador cultural amb diferents experiències viscudes en el camp de la cultura (creació, educació, comunicació, mediació, gestió) i sobretot de la poesia, les arts visuals i del vi (per exemple a la kinzena poetika, al Centre Cívic Can Felipa, al CA Tarragona Centre d'Art, al VINSEUM, a...). Com a artista, la seva trajectòria s'ha anat fent cada vegada més invisible però sovint hi despunta una acció, un adhesiu, un cartell, un text. La darrera acció/cartell portava el nom de Tots els artistes catalans vius? i es va veure sobretot al Museu de Pintura de Sant Pol de Mar i al M/A/C de Mataró (2014/2015). El desembre de 2016, un grup esplèndid d'amics/accionistes es van posar d'acord perquè la seva cal·ligrafia es convertís en una tipografia i gràcies al treball de l'artista i dissenyador\* Juan Sebastián Rodríguez Moranta va néixer la boldú font; des de llavors guixa tot el que pot. I gràcies al poeta\* Enric Casasses també som aquí,

**El nostres pressentiments són veritat**

Cada dia sento amb més força que els meus pressentiments són veritat

Espai en Blanc és una aposta col·lectiva que va sorgir l'any 2002 a Barcelona amb la intenció que el pensament tornés a ser apassionant. El pressentiment, en concret, ha estat una de les armes utilitzades per intervenir en el combat actual, en què es decideix qui construeix la realitat i com la construeix.

Avui la realitat es descompon i es fa imprevisible, però alhora es refà sobre i contra nosaltres. L'obvietat del món satura qualsevol pretensió de foradar-la. Però es tracta d'una obvietat tramposa: afirma que vivim en la societat del coneixement i en canvi no existeixen idees; inventa modelitzacions virtuals i en canvi no hi ha camins per pensar; anima a una comunicació permanent i en canvi la comunitat resulta impensable. Ningú no sap què passarà. Els discursos polítics són intercanviables. Les paraules que fem servir, cansades. Però els pressentiments tenen força i permeten de prendre una posició.

Pressentim que la vida no pot ser això que anomenem vida. Quan és així de fort, un pressentiment es clava al cos i es converteix en una veritat. Un pressentiment és un desafiament i una interpel·lació oberta. Però també és un punt de partida per definir de nou la realitat. Una nova definició de la realitat forma part de la lluita per transformar-la. El pressentiment s'hi infiltra per provocar desplaçaments, i per modificar-ne la percepció (visibilitzant aquest dolor que sempre passa desapercbut) i la sensibilitat (marcant un límit a tot allò que no es pot tolerar).

El pressentiment assumeix la necessitat d'intervenir en la conjuntura, però no corre constantment darrere de l'actualitat. El pressentiment neix de la potència d'un món que sentim comú. Aquesta potència no té èpica. Hi ha un enemic contra el qual enfrontar-se i que certament és aquesta realitat capitalista que ens sotmet, però sobretot cal lluitar contra l'enemic que és un mateix, és a dir, les nostres pors, els nostres conformismes, la indiferència que escampem, la mediocritat que ens satisfà. El pressentiment proposa la ruptura a l'interior de cadascú, en les situacions viscudes. Solament a partir d'aquí es descobreix la potència comuna.

El pressentiment perdura i, per tant, és capaç de desenvolupar una energia política que silenciï la paraula del poder abans que aquest elimini l'espai de l'acció col·lectiva. Un pressentiment engendra silenci. Un pressentiment destrueix el soroll. Un pressentiment té la capacitat d'ampliar el temps i ampliar la mirada. Un pressentiment prepara les condicions que fan possible el pensament. Som conscients que el pressentiment no contribueix a organitzar políticament el malestar social. No obstant això, pot funcionar com a mitjà per a la creació de vincles. Els vincles permeten teixir aliances des de les quals imaginar la construcció d'un nosaltres. La seva força política parteix d'una interioritat comuna que sabem que existeix.

<http://espaienblanc.net/>

<http://elpressentiment.net/>

**Taller de Pressentiments**

Dissabte, 18 de març de 2017 (11:00-18:00h. A les 14:00h paella)

Activitat gratuïta.

PINTADA LLEIDA EN UN CARRER DE LA NOSTRA CIUTAT

# NO TING FORGERS PER RENDIR-ME

COPIA I DISTRIBUEIX

**EL PRESSENTIMENT**

N. 39

[www.elpressentiment.net](http://www.elpressentiment.net)

08.12.2014

## **Traspàs**

*Traspàs* és una proposta que vol investigar l'art com a espai de diàleg entre la ciutadania i la institució museu, a través dels objectes que conformen la col·lecció del pintor Joan Abelló i el fons del Museu Abelló.

El plantejament d'aquest projecte té una premissa molt senzilla; proposa desplaçar durant un mes tres peces d'art de la col·lecció a tres àmbits diferents fora del museu. La intenció és generar activacions, apropaments i relectures per part dels habitants de Mollet del Vallès en espais com una escola d'educació primària, la casa d'un escriptor/a molletà/ana i un espai de reunió emblemàtic dels veïns de la ciutat.

Si entenem la col·lecció del museu com un conjunt d'obres que creen i defineixen la identitat del museu, desplaçar fora tres de les seves peces suposa un trencament amb la manera d'entendre i consumir l'art, alhora que una temptativa per redefinir la institució expositiva i el nostre concepte de patrimoni.

Així doncs, *Traspàs* és un projecte artístic i alhora un projecte de mediació site-specific que vol explorar aquest espai expositiu híbrid que és L'Aparador. Un espai que és museu, però que també és espai públic i on l'art s'exposa com un element més del nostre dia a dia.





## Jordi Ferreiro

Jordi Ferreiro (Barcelona 1982) és artista i educador. El seu treball explora els processos de recepció i interpretació d'obres d'art tant en els contextos educatius com artístics, a través de la utilització dels resultats i la participació del públic. El seu treball consisteix en una investigació sobre els processos de recepció i interpretació de l'obra d'art, tant en el context educatiu com en l'artístic, fent servir la performance, la participació dels públics. Ferreiro utilitza els formats entesos dintre de la institució expositiva com a pedagògics per transformar-los en formats artístics (i viceversa) a partir de l'ús col·laboratiu i el diàleg, de tal manera que el que entenem tradicionalment com a visites guiades (*El traje nuevo del emperador*); audioguies (*Una conversa amb el museu* o *A performance to be performed*); conferències (*Li Lotissement du Ciel*, *Hyperconference*); en una altra cosa absolutament diferent... L'obra de Ferreiro pretén generar interferències entre els departaments de comissariat i mediació de les institucions culturals, movent el seu procés fora dels canals tradicionals de difusió de l'art. Sota aquesta idea, Ferreiro ha realitzat projectes en diverses institucions internacionals, com el Z33 (Bèlgica), Zacheta Gallery (Polònia), MAC (Bogotà Museu d'Art Contemporani), Lugar a dudas (Cali), Valand Acadèmia (Göteborg), Gâté lyrique (França); així com en l'àmbit local, al MACBA (Museu d'Art Contemporani de Barcelona), CaixaForum (La Caixa Fundació Centre Cultural), Fabra i Coats (Centre d'Art Contemporani, Barcelona), Matadero (Madrid) i La Casa Encendida (Madrid).

<http://jordiferreiro.info/>

### Què passaria si la gran odalisca pintés la dona d'Ingres?

El projecte *Què passaria si la gran odalisca pintés la dona d'Ingres?* consisteix en la organització d'un taller d'arts plàstiques per a dones musulmanes de Mollet. El curs oferirà unes nocions bàsiques de dibuix, pintura i noves tècniques mixtes per proposar, després, un exercici: convidar les participants a retratar dones occidentals.

El projecte pretén, d'una banda, destapar totes les connotacions socials i de gènere implícites en la tradició pictòrica del Magrib. De l'altra banda, prova d'omplir simbòlicament un buit en la Història de l'art: la gairebé total absència de mirades i representacions de la dona occidental des d'Orient.

D'aquesta manera, invertim críticament dues tendències en la Història de la pintura: ja no serà Occident qui representi i retrati Orient, sinó al revés; ja no seran homes els qui pintin dones, sinó dones pintant dones.

Ara i així podem entendre millor el títol del projecte, *Què passaria si la gran odalisca pintés la dona d'Ingres?*: és a dir, una dona oriental (o millor, l'estereotip de la dona misteriosa i sensual de l'harem) retratant una dona occidental (o millor, la dona d'un cèlebre pintor orientalista).



## Raquel Frieria

L'artista Raquel Frieria combina una mirada crítica envers l'economia amb la consciència de gènere. D'una banda, els seus projectes dinamiten tot allò que va aprendre durant la seva llicenciatura en Econòmiques. De l'altra, des de la teoria de gènere, s'ha ocupat del tema del treball tant en el context del món de l'art com també en altres sectors, interessant-se pels àmbits on predomina la precarietat laboral. En aquesta mateixa perspectiva, ha reflexionat sobre la presència de les dones en els espais públics, realitzant instal·lacions sonores a les places i carrers d'Istanbul i del Prat de Llobregat. Així mateix, actualment duu a terme una recerca sobre la representació de la dona als països musulmans i a «Occident», revisant la Història de l'art i els «fantasmes» col·lectius sobre Orient. Aprofitant tot i més del que va aprendre a la carrera de Belles Arts finalitzada a Barcelona el 2006-, mira sempre de combinar la reflexió conceptual, un llarg procés de treball amb les persones que participen en els seus projectes i una crítica estètica de totes les jerarquies. Ha fet exposicions del seu treball tant a l'Estat espanyol com a l'estranger. En la seva trajectòria, Raquel Frieria ha exposat al CentroCentro de Madrid, a la Fabra i Coats de Barcelona, al CaixaForum de Barcelona, al MUSAC de León, a la Fundació Tàpies de Barcelona i a la galeria ADN platform, entre molts d'altres. A l'estranger, darrerament ha mostrat el seu treball a La Compagnie de Marsella i a Projektraum LS43 de Berlín. Va guanyar el premi Biennal d'Art Ciutat d'Amposta BIAM 2012; la beca d'investigació i de creació del Consell Nacional de la Cultura i les Arts (CoNCA) per desenvolupar el projecte Space of Possibles a Istanbul; la beca Transmissions de Künstainer per realitzar el projecte La selva laboral a Tarragona; la beca de formació del CoNCA que li va permetre realitzar la residència a Platform Garanti, a Istanbul; i la beca de formació i perfeccionament també del CoNCA que li va permetre anar a Nova York a fer un curs pràctic de cinema a la NYFA (New York Film Academy) .

<http://www.raquelfrieria.net/>

## Aparador(s): Una exposició d'espais

«Aparador(s): Una exposició d'espais» és un projecte de mediació artística que proposa un marc de qüestionament col·lectiu sobre les dimensions ètiques, estètiques, polítiques i eròtiques dels espais que conformen la ciutat. Espais comuns, ordinaris, sovint naturalitzats i invisibilitzats sota les nostres pràctiques i representacions, però que defineixen la materialitat de les nostres existències i les seves disposicions subjectives, polítiques i imaginàries. Les coordenades d'allò que som i d'allò que podem esdevenir.

«Aparadors: Una exposició d'espais» no és un exercici de «museificació» de la ciutat, és una producció concreta d'espais de trobada amb agents de la ciutat, un laboratori col·lectiu on teixir la vida amb l'espai, la sensibilitat amb la crítica, el desig amb la imaginació. Alhora que ens posa a l'espai ens hi exposa, obrint un joc de deconstrucció i desnaturalització dels espais comuns –la ciutat, el barri, la casa,...; però també la família, la ciutadania, la producció i la resta d'espais relacionals que ens conformen– amb la voluntat de desencadenar practiques i processos d'invenió.

Aquesta línia de mediació creua transversalment tot el cicle, amb una primera intervenció el maig de 2017 amb el veïnat, «Trobades improbables», i un laboratori el gener/febrer de 2018 amb el batxillerat artístic de l'IES Mollet.

### Temptatives per esgotar l'espai

Laboratori amb el batxillerat artístic de l'IES Mollet

A partir de la «deriva» situacionista proposem a l'alumnat de l'IES Mollet desencallar la nostra experiència de la ciutat i obrir un procés de reflexió sobre les pràctiques espacials, els espais de representació i les representacions hegemòniques de l'espai que dibuixen les coordenades de les nostres formes de viure i fer ciutat. Pràctiques, gestos, accions, representacions i estratègies artístiques es posen al servei d'un «pensament de l'espai» que lluny d'esgotar la ciutat, l'exposa com a pregunta i com a possibilitat de subversió.

### Trobades improbables

Espai improbable, espai incert, espai anònim.

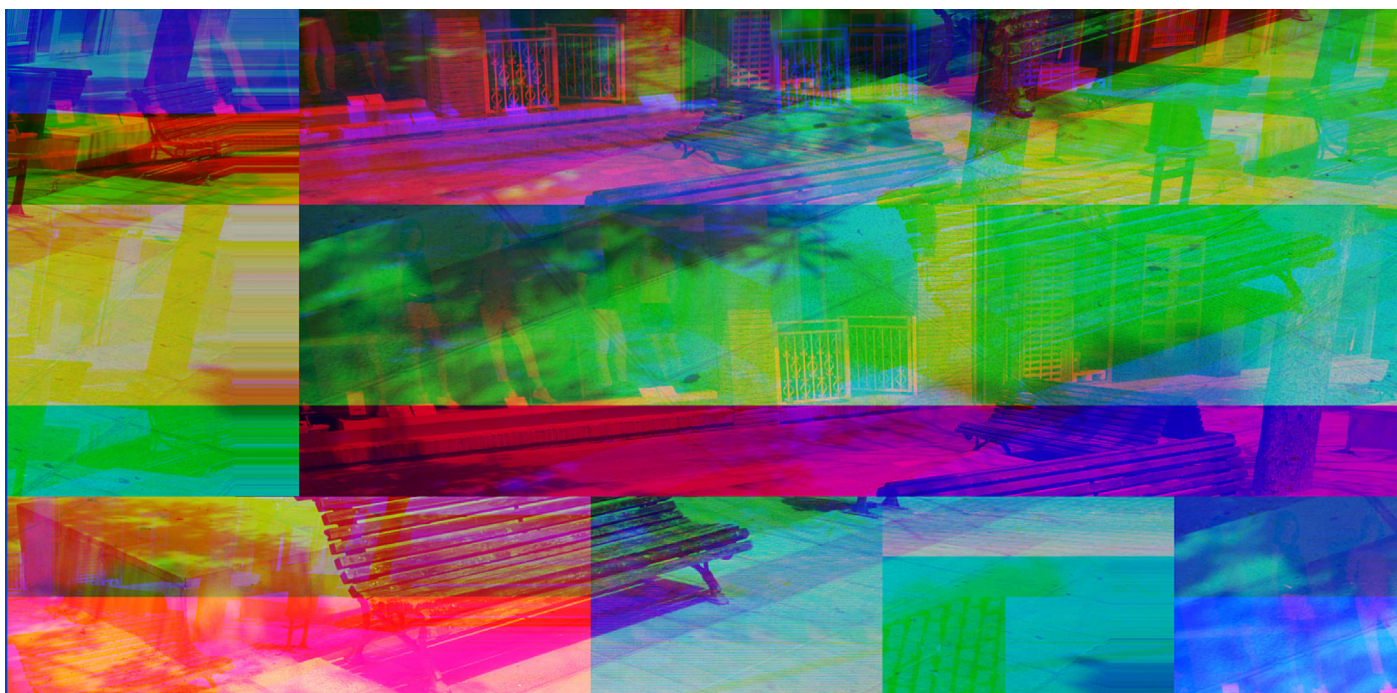
«Trobades improbables» és una acció postal que convida el veïnat a compartir pressentiments als bancs de la ciutat. L'acció proposa un espai improbable: una trobada a cegues en un banc. Un espai improbable no té molts números d'existir. És un espai difícil, arriscat, fruit de l'atzar, a vegades de l'error. Molts cops del compromís d'uns amb els altres. En tot cas, és un espai que desafia les aritmètiques del possible per fer lloc a allò que encara no té lloc.



## Arte Factum

Arte Factum és un col·lectiu d'artistes que desenvolupa la seva pràctica en la intersecció de les arts en viu, l'educació, i el pensament crític, activant dispositius i assajant metodologies que obren nous àmbits d'invenió educativa. El col·lectiu va néixer l'any 2015 i està format per David Pérez i Esther Blázquez.

<https://artefactumm.wordpress.com/arte-factum/>



Es preveu realitzar cinc publicacions: una per a cada línia de fuga i una al final que reculli la línia de mediació, així com la valoració global del cicle. Alhora posarà en relació les diferents línies, tenint en compte les complexitats sorgides amb allò que s'ha esdevingut. La publicació pertanyent a cada línia de fuga sortirà a la fase final de cada intervenció a l'Aparador amb la intenció de recollir l'experiència i el procés durant tot el que hagi esdevingut al voltant de la proposta expositiva. El dia de presentació de la publicació coincidirà en una jornada d'avaluació on aquesta servirà com a detonant/activador del debat reflexiu final, així com formalització expositiva a l'Aparador. Aquesta jornada finalitzarà amb un acte públic on visibilitzar i compartir el projecte des d'un mode relacional i informal.

D'altra banda, cada línia de fuga comptarà amb un full de sala on hi ha una breu explicació del cicle i de la línia en curs, junt amb totes les activitats vinculades a aquesta, i un mapa dels agents participants en tot el cicle.

A més de les publicacions en paper, s'ha posat en marxa un espai digital: [dexposarseaixi.hotglue.me](https://dexposarseaixi.hotglue.me). Aquesta eina vol mostrar el dia a dia del cicle des de la seva immediatesa i informalitat, compartint diferents moments del treball i reforçant la difusió de les publicacions en paper on es podran trobar en descàrrega gratuïta.

### **LF1/ Espai en Blanc**

El nostres pressentiments són veritat

[Descarrega Publicació](#)

### **LF2/ Jordi Ferreiro**

Traspàs

[Descarrega Publicació](#)

## Contacte de premsa

Olga Rabasa  
T. 93 5719500, ext. 9573  
orabasa@molletvalles.cat

## Museu Municipal Joan Abelló

Berenguer III, 122  
08100 Mollet del Vallès  
T. 935 445 099

## Horaris

Dijous i divendres, de 16 a 19 h (de novembre a març) i de 17 a 20 h (d'abril a octubre).  
Dissabtes, d'11 a 14 h i de 17 a 20 h. Diumenges i festius, d'11 a 14 h.

## Com arribar-hi

Rodalies Renfe R2 i R8, parada Mollet Sant Fost / R3, parada Mollet Santa Rosa  
Autobusos Segalès 302, 303, 305, 320, 321, 323, 325, 330, 332, 360, 362, 501

## Web

[dexposarseaixi.hotglue.me](http://dexposarseaixi.hotglue.me)  
#dexposarseaixi#  
[www.museuabello.cat](http://www.museuabello.cat)  
[facebook Experimentem amb l'ART](#)  
[facebook Museu Abelló](#)  
@ExperimentemART  
@museuabello



amb la col·laboració de:

